

SURVEILLANCE CHEZ L'HOMME EN FRANCE EN 2017**Janvier - Février**

Depuis le 1^{er} janvier 2017, le CNR a reçu, pour un diagnostic de laboratoire d'infection récente par un hantavirus, 39 prélèvements (35 sérums et 4 plasmas) provenant de 35 patients. Moins de la moitié (44%) a été adressée par des laboratoires hospitaliers ou spécialisés pour un diagnostic de confirmation de résultat et dans un but de surveillance.

Le CNR a effectué sur tous ces prélèvements, dans le cadre du diagnostic, une recherche d'IgM et d'IgG anti-hantavirus [ELISA IgM anti-virus Puumala (PUUV), Dobrava-Belgrade (DOBVV), Seoul (SEOV) et/ou Sin Nombre (SNV) et IgG anti-PUUV, DOBV, SEOV, et/ou SNV + IF Ig anti PUUV, SEOV, et/ou DOBV], le choix des antigènes testés dépendant du lieu d'exposition des patients. Le CNR a également recherché l'ARN de PUUV ou d'hantavirus (RT-PCR temps réel et RT-PCT Nichée respectivement) en cas de demande expresse ou sur certains prélèvements ciblés en complément de diagnostic et dans le cadre de la surveillance.

Sur la base des résultats de ces examens, 12 patients ont été classés comme des nouveaux cas confirmés d'infection récente par un hantavirus [CCIRH] (présence du virus Puumala pour 6 cas et présence d'IgM et d'IgG anti-hantavirus pour 6 autres cas).

Les fiches de renseignements (parfois imparfaitement complétées) ont été disponibles pour tous ces cas sauf un. Il s'agit de 11 hommes et d'une femme (sexe-ratio M/F = 11) adultes (médiane d'âge : 38 ans). La distribution géographique des 12 CCIRH est présentée sur la figure 1. Les données se fondent d'abord 1/ sur le lieu (commune) probable d'exposition (n=6), puis s'il n'est pas indiqué 2/ sur le lieu (commune) de résidence du patient (n=6), et enfin s'ils ne sont pas indiqués 3/ sur le département d'origine du laboratoire ayant effectué le prélèvement (n=0). La distribution mensuelle est représentée sur la figure 2 et le tableau 2.

Niveau de détection de cas dans la moyenne de détection pour la période hivernale (déc.-fév. 2006-2016 : 19 cas)

Contact : Jean-Marc Reynes, responsable du CNR Hantavirus, Unité de Biologie des Infections Virales Emergentes, Institut Pasteur, 21 avenue Tony Garnier, 69365 Lyon Cedex 07 (cnr-hantavirus@pasteur.fr)

Site Web : <https://www.pasteur.fr/fr/sante-publique/CNR/les-cnr/hantavirus>

Figure 1 : Distribution spatiale en France métropolitaine des 12 cas confirmés d'infection récente par un hantavirus, diagnostiqués de janvier à février 2017 (la distribution des cas se fonde sur la commune du lieu d'exposition ou à défaut de résidence ; en hachuré, les départements où des cas ont été détectés sur la période 2003-2016).

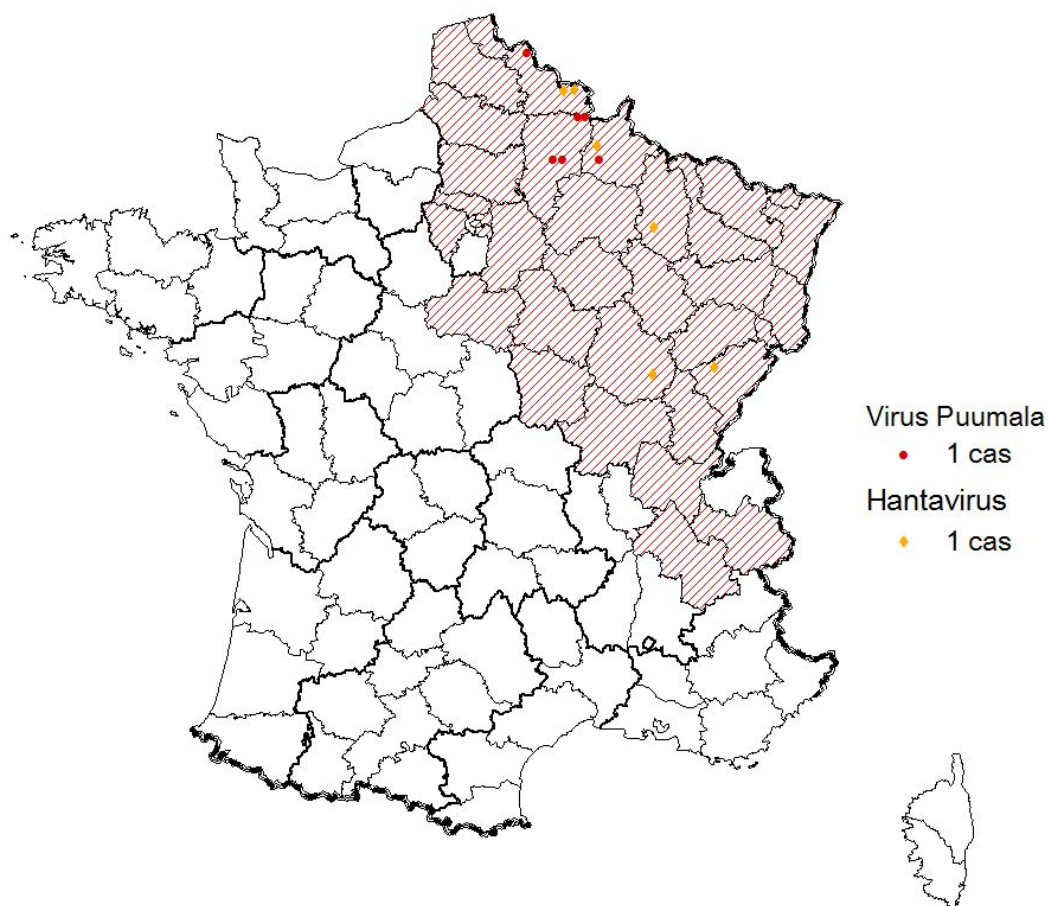
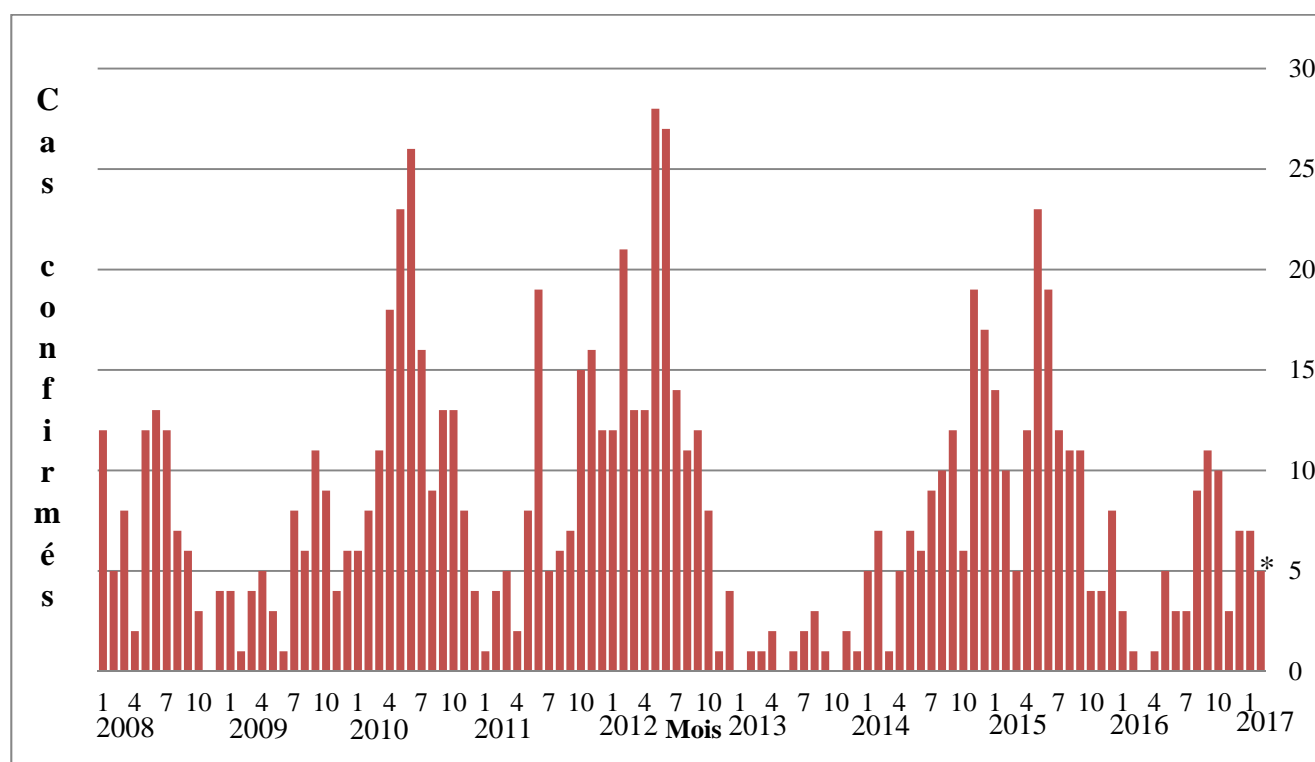


Figure 2 : Distribution mensuelle des cas confirmés d'infection récente par un hantavirus en France métropolitaine, janvier 2008 – février 2017 (sur la base de la date de prélèvement du patient).



* Des prélèvements de patients effectués en février 2017 seront vraisemblablement reçus et examinés en mars 2017.

Tableau : Distribution spatio-temporelle des cas confirmés d'infection récente par un hantavirus, 2017, France métropolitaine, (départements où des cas ont été détectés sur la période 2003-2016) [sur la base du département d'exposition ou de résidence si lieu d'exposition non précisé et sur la base de la date de prélèvement du patient ; en rouge, les nouveaux cas détectés suite aux examens effectués ce mois].

Région	Département	Population municipale	Année																							
			2012		2013		2014		2015		2016		2017													
			Total	Incid.†	Total	Incid.†	Total	Incid.†	Total	Incid.†	Total	Incid.†	1	2	3	4	5	6	7	8	9	10	11	1	Total	
Hauts-de-France	02	540 888	16	2,96	6	1,11	33	6,10	15	2,77	20	3,70	3	0											3	
	59	2 587 128	7	0,27	1	0,04	18	0,70	15	0,58	13	0,50	1	3											4	
	60	810 300	11	1,36	0	0	6	0,74	1	0,12	2	0,25	0	0											0	
	62	1 463 628	1	0,07	1	0,07	5	0,34	2	0,14	0	0	0	0											0	
	80	571 675	0	0	0	0	0	0	0	0	0	0	0	0											0	
Grand-Est	08	282 778	11	3,89	1	0,35	18	6,37	34	12,02	7	2,48	1	1											2	
	10	305 606	6	1,96	0	0	0	0	0	0	0	0	0	0											0	
	51	568 750	11	1,93	0	0	5	0,88	11	1,93	1	0,18	0	0											0	
	52	182 136	4	2,2	1	0,55	0	0	0	0	0	0	0	0											0	
	54	733 266	6	0,82	0	0	0	0	0	0	0	0	0	0											0	
	55	192 800	14	7,26	0	0	2(1*)	1,04	4	2,07	2	1,04	1	0											1	
	57	1 046 468	3	0,29	0	0	0	0	0	0	0	0	0	0											0	
	67	1 104 667	3	0,27	0	0	0	0	2	0,18	0	0	0	0												0
	68	755 202	1	0,13	0	0	0	0	1	0,13	1	0,13	0	0												0
Ile-de-France	75	2 240 621	1	0,04	0	0	0	0	2+1(1‡)	0,22	0	0	0	0											0	
	77	1 353 946	5	0,37	0	0	3	0,22	3(1‡)	0,22	0	0	0	0											0	
	78	1 412 356	2	0,14	0	0	0	0	1	0,07	0	0	0	0											0	
	92	1 586 434	0	0	0	0	0	0	1	0,06	0	0	0	0											0	
	93	1 538 726	1	0,06	0	0	0	0	1	0,06	2	0,13	0	0											0	
	94	1 341 831	0	0	0	0	2	0,15	1	0,07	0	0	0	0											0	
	95	1 194 681	0	0	0	0	0	0	0	0	0	0	0	0											0	
Centre V-de-L.	45	662 297	0	0	0	0	1	0,15	0	0	0	0	0												0	
Bourgogne-Franche-Comté	21	525 931	8	1,52	0	0	2(1*)	0,38	4	0,76	1	0,19	1	0											1	
	25	531 062	6	1,13	1	0,19	2	0,38	13	2,45	1	0,19	0	1											1	
	39	260 932	27	10,35	0	0	4	1,53	7	2,68	3	1,15	0	0											0	
	58	216 786	2	0,92	0	0	0	0	0	0	0	0	0	0											0	
	70	239 750	4	1,67	2	0,83	0	0	10	4,17	0	0	0	0											0	
	71	555 039	2	0,36	1	0,18	0	0	2	0,36	0	0	0	0											0	
	89	341 902	1	0,29	0	0	1	0,29	1	0,29	0	0	0	0											0	
	90	143 940	4	2,78	0	0	0	0	1	0,69	0	0	0	0											0	
Auvergne Rhône-Alpes	01	612 191	1*	0,16	0	0	1*	0,16	0	0	0	0	0	0											0	
	38	1 224 993	0	0	0	0	1	0,08	0	0	0	0	0	0											0	
	73	421 105	0	0	0	0	0	0	1	0,24	0	0	0	0											0	
Total	27 927 097	164	0,59	14	0,05	104	0,37	127	0,42	56	0,20	7	5	0	0	0	0	0	0	0	0	0	0	0	12	

†Incid. = Incidence pour 100 000 habitants ; * Cas d'infection récente par le virus Seoul ; ‡ Cas d'infection par le virus Tula