

SURVEILLANCE CHEZ L'HOMME EN FRANCE EN 2026

Janvier-Mai

Depuis le 1^{er} janvier 2026, le CNR a reçu et analysé, pour un diagnostic de laboratoire d'infection récente par un hantavirus, 106 échantillons (105 sérums et plasmas, et 1 LCS) provenant de 95 patients. Les 106 prélèvements ont été adressés par des laboratoires hospitaliers ou spécialisés : 92 pour un diagnostic de confirmation de résultats et dans un but de surveillance, et 14 pour un diagnostic de première intention à titre d'expertise.

Le CNR a effectué sur ces prélèvements, dans le cadre du diagnostic, une recherche d'IgM et d'IgG anti-hantavirus [ELISA IgM anti-virus Puumala (PUUV), Dobrava (DOBV), Seoul (SEOV), Thailand (THAIV) ou Sin Nombre (SNV) et IgG anti-PUUV, DOBV, SEOV, THAIV ou SNV + IF Ig anti PUUV, SEOV, THAIV ou DOBV], le choix des antigènes testés dépendant du lieu d'exposition des patients. Le CNR a également recherché l'ARN de PUUV ou d'hantavirus (RT-PCR temps réel et RT-PCR Nichée respectivement) en cas de demande expresse ou sur certains prélèvements ciblés en complément de diagnostic et dans le cadre de la surveillance.

Sur la base des résultats de ces examens, 45 patients ont été classés comme cas confirmés d'infection récente par un hantavirus [CCIRH] (présence de PUUV pour 37 cas, de SEOV pour 1 cas, de DOBV pour 1 cas et d'IgM et IgG anti-hantavirus pour 6 cas). La fiche de renseignements était disponible pour tous ces cas, sauf trois. **Quatre cas d'infection par PUUV sont des patients résidant à l'étranger et exposés à l'étranger (Luxembourg et Belgique) et un cas d'infection par le virus Dobrava (DOBV, anciennement Dobrava-Belgrade) concerne un patient de 23 ans d'origine Sud-Soudanaise, ayant transité par la Libye, accosté en Union européenne via la Grèce, puis passé par les Balkans et le nord de l'Italie (vraisemblablement infecté dans ce pays), avant de gagner la France par le sud et de remonter jusqu'à Dunkerque, où il a été hospitalisé au Centre Hospitalier. Ces cinq derniers cas sont exclus du reste de l'analyse.**

Pour les 40 autres cas, il s'agit de 29 hommes et 11 femmes (sexe ratio M/F: 2,6) ayant un âge médian de 47,5 ans (min. 12 -max. 83). La distribution géographique des CCIRH est présentée sur la figure 1. Les données se fondent d'abord 1/ sur la commune de résidence du patient (n=37) ou 2/ sur une commune différente de la commune de résidence, indiquée comme lieu d'exposition (n=3). La distribution mensuelle est représentée sur la figure 2 et le tableau 1 (sur la base de la date de prélèvement du patient).

Le nombre de cas détectés en avril et en mai est proche de la normale saisonnière, signant une reprise de la circulation du virus cette année. Les foyers de l'Avesnois, du centre de l'Aisne et particulièrement des Ardennes, sont actifs. Celui du massif du Jura n'est pas entré à ce jour véritablement en activité.

Par ailleurs, à noter, un cas d'infection par le virus Seoul confirmé virologiquement à Paris intra-muros. Il s'agit d'un homme âgé de 39 ans, malade au mois de mai et hospitalisé à l'hôpital Lariboisière. Le patient est un sans domicile fixe qui a présenté un syndrome fébrile algique avec troubles digestifs et respiratoires, thrombopénie, atteinte rénale et hépatique, puis secondairement une atteinte neurologique.

Figure 1 : Distribution spatiale en France métropolitaine des cas confirmés d'infection récente par un hantavirus, diagnostiqués sur la période Janvier-Mai 2026 (la distribution des cas se fonde sur la commune du lieu de résidence ou d'exposition si différente ; en hachuré, les départements où des cas d'infection par PUUV ont été détectés sur la période 2012-2025; la superposition de cas privilégie les cas où l'hantavirus a été identifié).

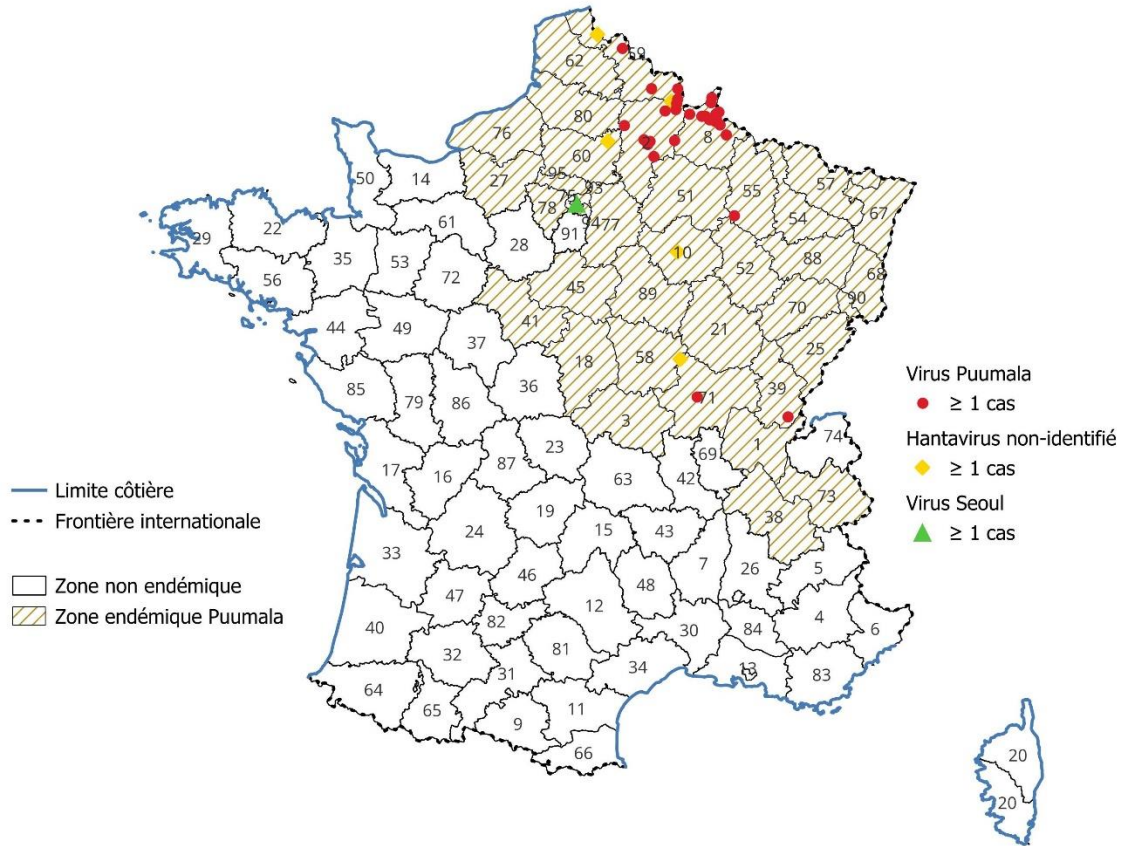


Figure 2 : Distribution spatiale des cas confirmés d'infection récente par un hantavirus (CCIRH) dans les départements du Nord (59), de l'Aisne (02) et des Ardennes (08), diagnostiqués sur la période Janvier-Mai 2026 (la distribution des cas se fonde sur la commune du lieu de résidence ou d'exposition si différente ; en hachuré, les départements où des cas d'infection par PUUV ont été détectés sur la période 2012-2025; la superposition de cas privilégie les cas où l'hantavirus a été identifié).

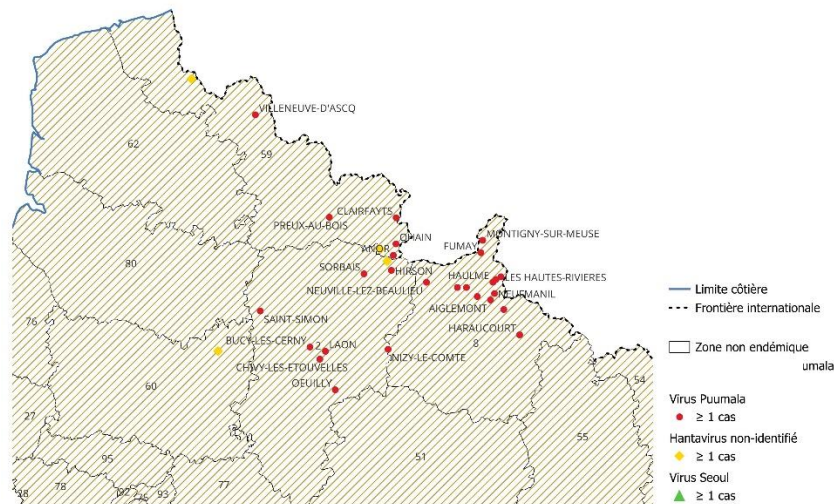
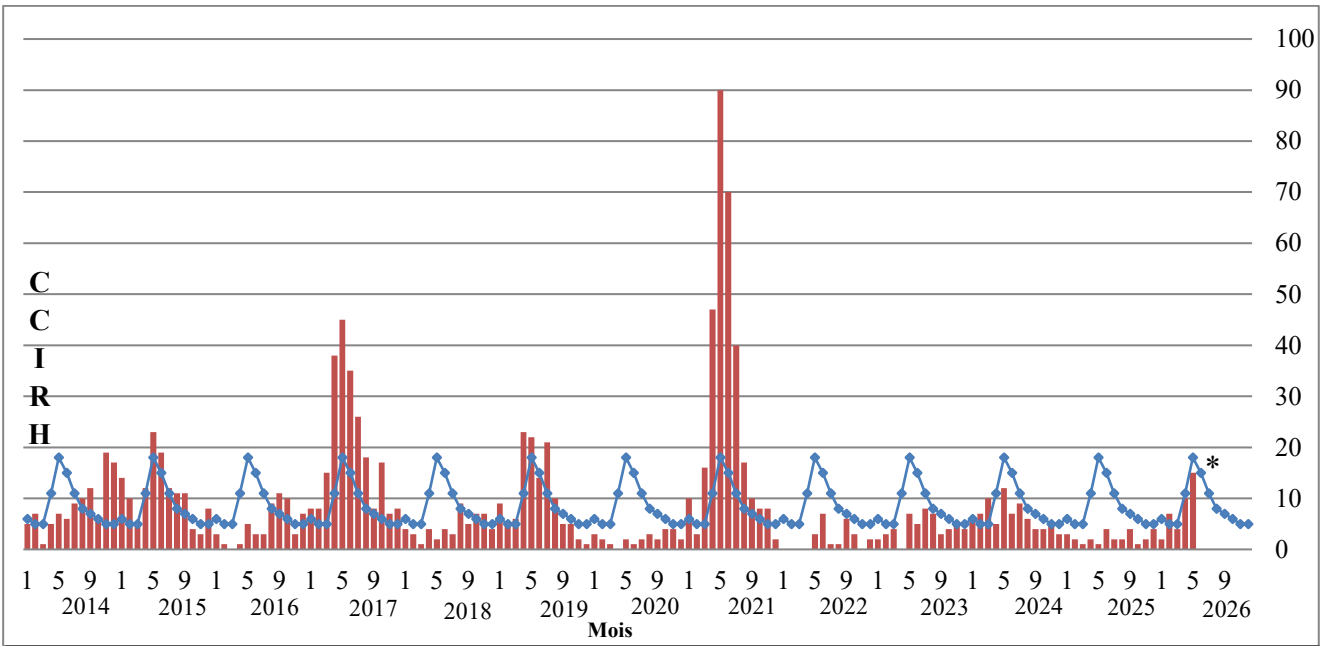


Figure 3 : Distribution mensuelle des cas confirmés d'infection récente par un hantavirus (CCIRH) en France métropolitaine, Janvier 2014 – Décembre 2026 (sur la base de la date de prélèvement du patient ; la courbe bleue indique la moyenne mensuelle de cas détectés pour la période 2012-2025).



* Des prélèvements effectués en mai 2026 seront vraisemblablement reçus et examinés en juin 2026.

Tableau 1: Distribution spatio-temporelle (sur la base de la date de prélèvement) de cas confirmés d'infection récente par un hantavirus, 2026, France métropolitaine (départements avec cas détectés sur la période 2003-2025) : en rouge, les nouveaux cas détectés suite aux examens effectués ce mois. 2 cas détectés en janvier 2026 dans l'Aisne et dans la Meuse sont comptés en 2025 car prélevés en décembre 2025.

Région	Département	2021		2022		2023		2024		2025		2026													
		Total	Incid. †	Total	Incid. †	Total	Incid. †	Total	Incid. †	Total	Incid. †	Population municipale ‡	janvier	février	mars	avril	mai	juin	juillet	août	septembre	octobre	novembre	décembre	Total
Hauts-de-France	2	20	3,8	1	1,91	13	2,49	11	2,10	4	0,77	518 817	1	3	1	1	2								8
	59	22	0,84	9	3,76	12	0,46	13	0,50	2	0,08	2 615 505	0	2	2	2	1								7
	60	9	1,08	1	0,12	2	0,24	4	0,48	3	0,36	829 583	0	0	0	1	0								1
	62	1	0,07	2	0,14	0	0	0	0	1	0,07	1 450 306	0	0	0	0	0								0
	80	0	0	0	0	0	0	0	0	0	0	559 722	0	0	0	0	0								0
Grand-Est	8	20	7,46	1	0,37	12	4,52	6	2,26	3	1,14	263 194	1	0	0	5	10								16
	10	1	0,32	0	0	0	0	0	0	0	0	310 930	0	0	0	1	0								1
	51	1	0,18	0	0	2	0,35	0	0	0	0	558 743	0	0	0	0	0								0
	52	0	0	0	0	0	0	0	0	0	0	167 047	0	0	0	0	0								0
	54	1	0,14	0	0	0	0	1	0,14	1	0,14	729 358	0	0	0	0	0								0
	55	0	0	0	0	0	0	8	4,49	4	1,13	177 024	0	0	0	0	0								0
	57	2	0,19	0	0	1	0,1	5	0,48	0	0	1 050 955	0	0	0	0	0								0
	67	2	0,17	1	0,09	1	0,09	4	0,34	0	0	1 168 669	0	0	0	0	0								0
	68	2	0,26	1	0,13	0	0	1	0,13	1	0,13	765 827	0	0	0	0	0								0
Normandie	14	0	0	0	0	1	0,14	0	0	0	0	711 029	0	0	0	0	0								0
	27	0	0	0	0	0	0	0	0	0	0	601 942	0	0	0	0	0								0
	76	1	0,08	0	0	0	0	1	0	0	0	1 260 246	0	0	0	0	0								0
Ile-de-France	75	1	0,05	1	0,05	0	0	2	0,10	2	0,10	2 048 472	0	0	0	0	1*								1*
	77	0	0	1	0,07	2	0,14	0	0	0	0	1 479 615	0	0	0	0	0								0
	78	1	0,07	0	0	0	0	1	0,07	0	0	1 489 363	0	0	0	0	0								0
	92	0	0	1	0,06	0	0	0	0	0	0	1 663 974	0	0	0	0	0								0
	93	1	0,06	0	0	0	0	0	0	0	0	1 711 876	0	0	0	0	0								0
	94	1	0,07	0	0	0	0	0	0	0	0	1 426 433	0	0	0	0	0								0
Centre Val-de-Loire	18	1	0,33	0	0	0	0	0	0	0	0	295 830	0	0	0	0	0								0
	41	0	0	0	0	0	0	0	0	0	0	327 451	0	0	0	0	0								0
	45	0	0	0	0	1	0,15	0	0	0	0	691 006	0	0	0	0	0								0
Bourgogne-Franche-Comté	21	5	0,93	1	0,19	1**	0,19	1+1*	0,37	1	0,19	538 799	0	0	0	0	0								0
	25	71	12,99	1	0,18	1	0,18	3	0,55	2	0,36	550 846	0	0	0	0	0								0
	39	134	51,94	1	0,39	0	0	5	1,95	1	0,39	256 977	0	1	1	0	0								2
	58	1	0,5	0	0	2	1,01	1	0,51	0	0	199 666	0	0	0	0	0								0
	70	4	1,71	0	0	0	0	4	1,73	1	0,43	231 932	0	0	0	0	0								0
	71	3	0,55	0	0	1	0,18	1+1*	0,37	0	0	545 310	0	1	0	0	1								2
	89	2	0,6	0	0	0	0	0	0	1	0,3	331 131	0	0	0	0	0								0
Auvergne - Rhône-Alpes	1	1	0,15	0	0	0	0	1	0,15	2*+1	0,44	688 626	0	0	0	0	0								0
	3	0	0	0	0	0	0	0	0	0	0	332 599	0	0	0	0	0								0
	38	1	0,08	0	0	0	0	1	0,08	0	0	1 308 807	0	0	0	0	0								0
	73	2	0,45	0	0	0	0	0	0	0	0	453 159	0	0	0	0	0								0
	69	0	0	0	0	0	0	1*	0,05	0	0	1 932 598	0	0	0	0	0								0
Occitanie	34	0	0	1*	0,08	0	0	0	0	0	0	1 252 904	0	0	0	0	0								0
Provence-A-C A	5	1	0,71	0	0	0	0	0	0	0	0	142 006	0	0	0	0	0								0
Total		321	0,99	23	0,07	52	0,16	78	0,23	28	0,07	35 416 589	2	7	4	10	15								38

† Incid. = Incidence pour 100 000 habitants (calculée suivant la population de l'année concernée); * Cas d'infection récente par le virus Seoul ; ** Cas d'infection par le virus Tula

‡ Source : INSEE - <https://www.insee.fr/fr/statistiques/8331297>