

## SURVEILLANCE CHEZ L'HOMME EN FRANCE EN 2026

## Janvier-Mars

Depuis le 1<sup>er</sup> janvier 2026, le CNR a reçu et analysé, pour un diagnostic de laboratoire d'infection récente par un hantavirus, 50 échantillons (sérums et plasmas) provenant de 47 patients. Les 50 prélèvements ont été adressés par des laboratoires hospitaliers ou spécialisés : 44 pour un diagnostic de confirmation de résultats et dans un but de surveillance, et 6 pour un diagnostic de première intention à titre d'expertise.

Le CNR a effectué sur ces prélèvements, dans le cadre du diagnostic, une recherche d'IgM et d'IgG anti-hantavirus [ELISA IgM anti-virus Puumala (PUUV), Dobrava-Belgrade (DOBV), Seoul (SEOV), Thailand (THAIV) ou Sin Nombre (SNV) et IgG anti-PUUV, DOBV, SEOV, THAIV ou SNV + IF Ig anti PUUV, SEOV, THAIV ou DOBV], le choix des antigènes testés dépendant du lieu d'exposition des patients. Le CNR a également recherché l'ARN de PUUV ou d'hantavirus (RT-PCR temps réel et RT-PCR Nichée respectivement) en cas de demande expresse ou sur certains prélèvements ciblés en complément de diagnostic et dans le cadre de la surveillance.

Sur la base des résultats de ces examens, 19 patients ont été classés comme cas confirmés d'infection récente par un hantavirus [CCIRH] (présence de PUUV pour 18 cas et d'IgM et IgG anti-hantavirus pour 1 cas). La fiche de renseignements était disponible pour tous ces cas, sauf deux. **Quatre cas d'infection par PUUV concernent : trois patients (deux femmes de 32 et 47 ans et un homme de 56 ans) résidant et ayant été exposés au Luxembourg (les trois communes d'exposition sont situées à une vingtaine de kilomètres de la frontière française), et un patient de 42 ans résidant et ayant été exposé en Belgique (la commune d'exposition est limitrophe du département du Nord (59) et située à 15 km de Villeneuve-d'Ascq). Ces quatre derniers cas sont exclus du reste de l'analyse.**

Pour les 15 autres cas, il s'agit de 10 hommes et 5 femmes (sexe ratio M/F: 2) ayant un âge médian de 35,0 ans (min. 12 -max. 76). La distribution géographique des CCIRH est présentée sur la figure 1. Les données se fondent d'abord 1/ sur la commune de résidence du patient (n=15) ou 2/ sur une commune différente de la commune de résidence, indiquée comme lieu d'exposition (n=0). La distribution mensuelle est représentée sur la figure 2 et le tableau 1 (sur la base de la date de prélèvement du patient).

Comme observé pour le mois de février, le nombre de cas détectés et prélevés au mois de mars se trouve dans la moyenne mensuelle de ce mois !!

Contact : CNR Hantavirus, Unité Environnement et Risques Infectieux

Institut Pasteur, 25-28 Rue du Docteur Roux, 75724 Paris Cedex 15 ([cnr-hantavirus@pasteur.fr](mailto:cnr-hantavirus@pasteur.fr))

Site Web: <https://www.pasteur.fr/fr/sante-publique/CNR/les-cnr/hantavirus>

Figure 1 : Distribution spatiale en France métropolitaine des cas confirmés d'infection récente par un hantavirus, diagnostiqués sur la période Janvier-Mars 2026 (la distribution des cas se fonde sur la commune du lieu de résidence ou d'exposition si différente ; en hachuré, les départements où des cas d'infection par PUUV ont été détectés sur la période 2012-2025; la superposition de cas privilégie les cas où l'hantavirus a été identifié).

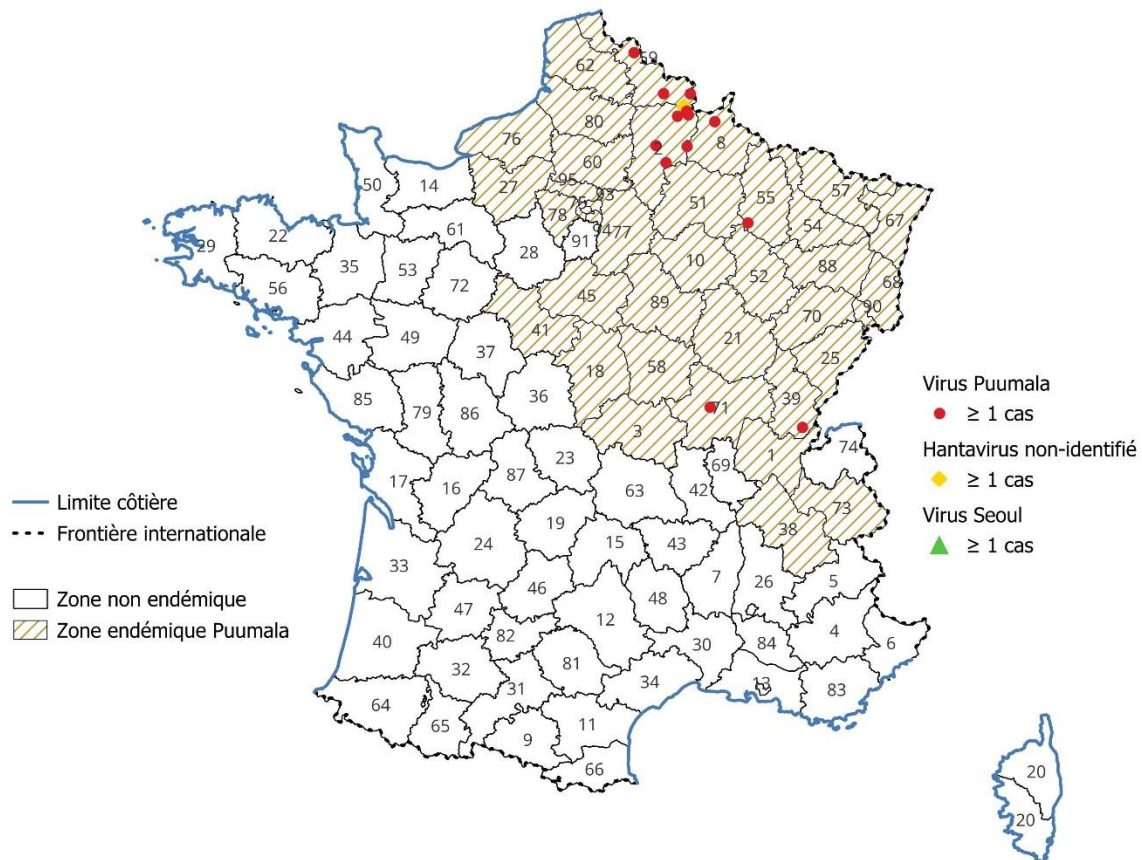
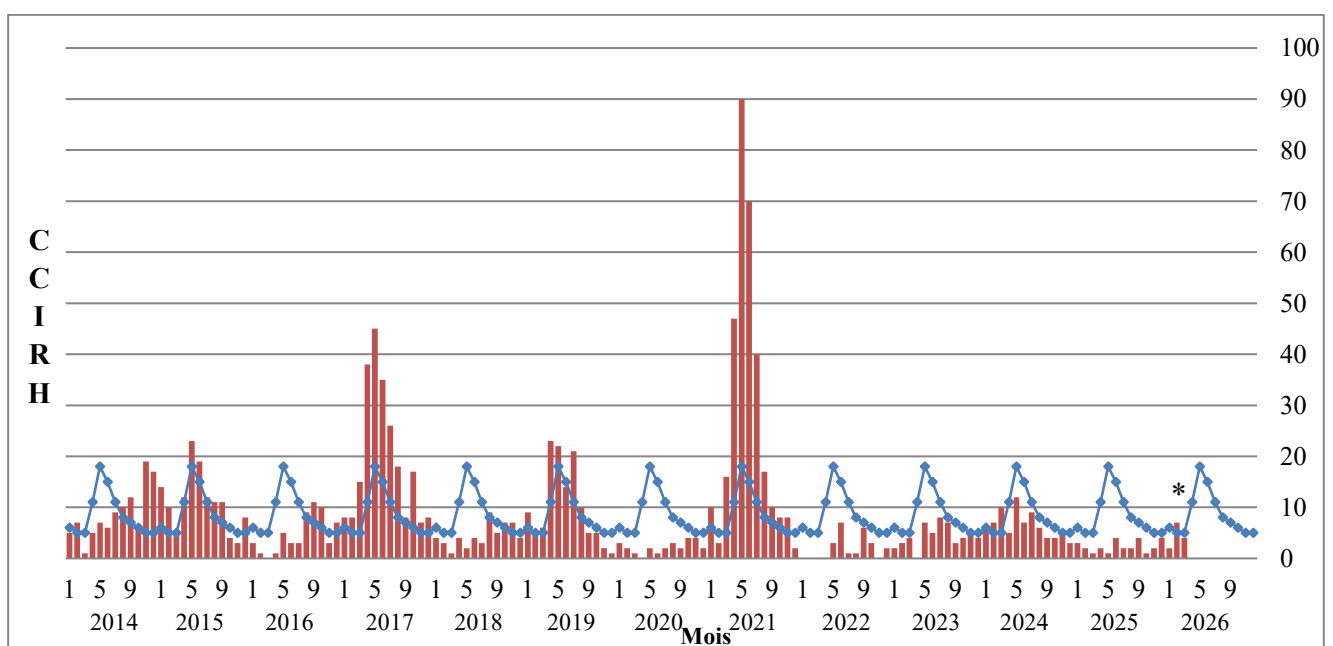


Figure 2 : Distribution mensuelle des cas confirmés d'infection récente par un hantavirus (CCIRH) en France métropolitaine, Janvier 2014 – Décembre 2026 (sur la base de la date de prélèvement du patient ; la courbe bleue indique la moyenne mensuelle de cas détectés pour la période 2012-2025).



\* Des prélèvements effectués en mars 2026 seront vraisemblablement reçus et examinés en avril 2026.

Tableau 1: Distribution spatio-temporelle (sur la base de la date de prélèvement) de cas confirmés d'infection récente par un hantavirus, 2026, France métropolitaine (départements avec cas détectés sur la période 2003-2025) : en rouge, les nouveaux cas détectés suite aux examens effectués ce mois. 2 cas détectés en janvier 2026 dans l'Aisne et dans la Meuse sont comptés en 2025 car prélevés en décembre 2025.

Région	Département	2021		2022		2023		2024		2025		2026													
		Total	Incid. †	Total	Incid. †	Total	Incid. †	Total	Incid. †	Total	Incid. †	Population municipale ‡	janvier	février	mars	avril	mai	juin	juillet	août	septembre	octobre	novembre	décembre	Total
Hauts-de-France	2	20	3,8	1	1,91	13	2,49	11	2,10	4	0,77	518 817	1	2+1	1										5
	59	22	0,84	9	3,76	12	0,46	13	0,50	2	0,08	2 615 505	0	2	2										4
	60	9	1,08	1	0,12	2	0,24	4	0,48	3	0,36	829 583	0	0	0										0
	62	1	0,07	2	0,14	0	0	0	0	1	0,07	1 450 306	0	0	0										0
	80	0	0	0	0	0	0	0	0	0	0	559 722	0	0	0										0
Grand-Est	8	20	7,46	1	0,37	12	4,52	6	2,26	3	1,14	263 194	1	0	0										1
	10	1	0,32	0	0	0	0	0	0	0	0	310 930	0	0	0										0
	51	1	0,18	0	0	2	0,35	0	0	0	0	558 743	0	0	0										0
	52	0	0	0	0	0	0	0	0	0	0	167 047	0	0	0										0
	54	1	0,14	0	0	0	0	1	0,14	1	0,14	729 358	0	0	0										0
	55	0	0	0	0	0	0	8	4,49	4	1,13	177 024	0	0	0										0
	57	2	0,19	0	0	1	0,1	5	0,48	0	0	1 050 955	0	0	0										0
	67	2	0,17	1	0,09	1	0,09	4	0,34	0	0	1 168 669	0	0	0										0
	68	2	0,26	1	0,13	0	0	1	0,13	1	0,13	765 827	0	0	0										0
Normandie	14	0	0	0	0	1	0,14	0	0	0	0	711 029	0	0	0										0
	27	0	0	0	0	0	0	0	0	0	0	601 942	0	0	0										0
	76	1	0,08	0	0	0	0	1	0	0	0	1 260 246	0	0	0										0
Ile-de-France	75	1	0,05	1	0,05	0	0	2	0,10	2	0,10	2 048 472	0	0	0										0
	77	0	0	1	0,07	2	0,14	0	0	0	0	1 479 615	0	0	0										0
	78	1	0,07	0	0	0	0	1	0,07	0	0	1 489 363	0	0	0										0
	92	0	0	1	0,06	0	0	0	0	0	0	1 663 974	0	0	0										0
	93	1	0,06	0	0	0	0	0	0	0	0	1 711 876	0	0	0										0
	94	1	0,07	0	0	0	0	0	0	0	0	1 426 433	0	0	0										0
Centre Val-de-Loire	18	0	0	0	0	0	0	0	0	0	0	1 287 589	0	0	0										0
	41	1	0,33	0	0	0	0	0	0	0	0	295 830	0	0	0										0
	45	0	0	0	0	1	0,15	0	0	0	0	327 451	0	0	0										0
Bourgogne-Franche-Comté	21	5	0,93	1	0,19	1**	0,19	1+1*	0,37	1	0,19	538 799	0	0	0										0
	25	71	12,99	1	0,18	1	0,18	3	0,55	2	0,36	550 846	0	0	0										0
	39	134	51,94	1	0,39	0	0	5	1,95	1	0,39	256 977	0	0+1	1										2
	58	1	0,5	0	0	2	1,01	1	0,51	0	0	199 666	0	0	0										0
	70	4	1,71	0	0	0	0	4	1,73	1	0,43	231 932	0	0	0										0
	71	3	0,55	0	0	1	0,18	1+1*	0,37	0	0	545 310	0	1	0										1
	89	2	0,6	0	0	0	0	0	0	1	0,3	331 131	0	0	0										0
Auvergne - Rhône-Alpes	90	5	3,6	0	0	0	0	0	0	0	0	138 419	0	0	0										0
	1	1	0,15	0	0	0	0	1	0,15	2*+1	0,44	688 626	0	0	0										0
	3	0	0	0	0	0	0	0	0	0	0	332 599	0	0	0										0
	38	1	0,08	0	0	0	0	1	0,08	0	0	1 308 807	0	0	0										0
	73	2	0,45	0	0	0	0	0	0	0	0	453 159	0	0	0										0
Occitanie	69	0	0	0	0	0	0	1*	0,05	0	0	1 932 598	0	0	0									0	
Provence-A-C A	34	0	0	1*	0,08	0	0	0	0	0	0	1 252 904	0	0	0										0
	5	1	0,71	0	0	0	0	0	0	0	0	142 006	0	0	0										0
	<b>Total</b>	<b>321</b>	<b>0,99</b>	<b>23</b>	<b>0,07</b>	<b>52</b>	<b>0,16</b>	<b>78</b>	<b>0,23</b>	<b>28</b>	<b>0,07</b>	<b>35 416 589</b>	<b>2</b>	<b>7</b>	<b>4</b>										<b>13</b>

† Incid. = Incidence pour 100 000 habitants (calculée suivant la population de l'année concernée); \* Cas d'infection récente par le virus Seoul ; \*\* Cas d'infection par le virus Tula

‡ Source : INSEE - <https://www.insee.fr/fr/statistiques/8331297>