

SURVEILLANCE CHEZ L'HOMME EN FRANCE EN 2021

Janvier-Octobre

Depuis le 1^{er} janvier 2021, le CNR a reçu et analysé, pour un diagnostic de laboratoire d'infection récente par un hantavirus, 559 échantillons (558 sérums ou plasmas, 1 LCR) provenant de 496 patients. (74% des prélèvements ont été adressés par des laboratoires hospitaliers ou spécialisés pour un diagnostic de confirmation de résultat et dans un but de surveillance).

Le CNR a effectué sur tous ces prélèvements, dans le cadre du diagnostic, une recherche d'IgM et d'IgG anti-hantavirus [ELISA IgM anti-virus Puumala (PUUV), Dobrava-Belgrade (DOBV), Seoul (SEOV), THAIV ou Sin Nombre (SNV) et IgG anti-PUUV, DOBV, SEOV, THAIV ou SNV + IF Ig anti PUUV, SEOV, THAIV ou DOBV], le choix des antigènes testés dépendant du lieu d'exposition des patients. Le CNR a également recherché l'ARN de PUUV ou d'hantavirus (RT-PCR temps réel et RT-PCT Nichée respectivement) en cas de demande expresse ou sur certains prélèvements ciblés en complément de diagnostic et dans le cadre de la surveillance.

Sur la base des résultats de ces examens, 311 patients ont été classés comme des nouveaux cas confirmés d'infection récente par un hantavirus [CCIRH] (présence de PUUV pour 177 cas, et d'IgM et d'IgG anti-hantavirus pour 134 autres). Les fiches de renseignements (parfois imparfaitement complétées) ont été disponibles pour tous les cas sauf 27. Quatre cas sont des patients résidant à l'étranger et exposés à l'étranger. Ils sont exclus du reste de l'analyse.

Les 307 autres cas sont 98 femmes et 209 hommes (sexe-ratio M/F = 2,1), âgés de 10 à 88 ans (médiane d'âge : 41,0 ans). La distribution géographique des 307 CCIRH est présentée sur la figure 1. Les données se fondent d'abord 1/ sur la commune de résidence du patient (n=282) ou 2/ sur une commune différente de la commune de résidence, indiquée comme lieu d'exposition (n=25). La distribution mensuelle est représentée sur la figure 2 et le tableau 2 (sur la base de la date de prélèvement du patient).

Retour au calme pour le premier mois de l'automne.

A noter, la détection d'un premier cas d'infection par le virus Puumala dans le département du Cher. Il s'agit cependant d'un cas détecté dans une commune en bord de Loire, limitrophe de la Nièvre, département de la zone d'endémie.

C'est le 3^{ème} département cette année, après celui de la Seine-Maritime et celui des Hautes-Alpes, pour lequel nous détectons un premier cas

Contact : Jean-Marc Reynes, responsable du CNR Hantavirus, Unité Environnement et Risques Infectieux

Institut Pasteur, 25-28 Rue du Docteur Roux, 75724 Paris Cedex 15 (cnr-hantavirus@pasteur.fr)

Site Web : <https://www.pasteur.fr/fr/sante-publique/CNR/les-cnr/hantavirus>

Figure 1 : Distribution spatiale en France métropolitaine des cas confirmés d'infection récente par un hantavirus, diagnostiqués sur la période janvier-octobre 2021 (la distribution des cas se fonde sur la commune du lieu de résidence ou d'exposition si différente ; en hachuré, les départements où des cas ont été détectés sur la période 2003-2020 ; la superposition de cas privilégie les cas où l'hantavirus a été identifié).

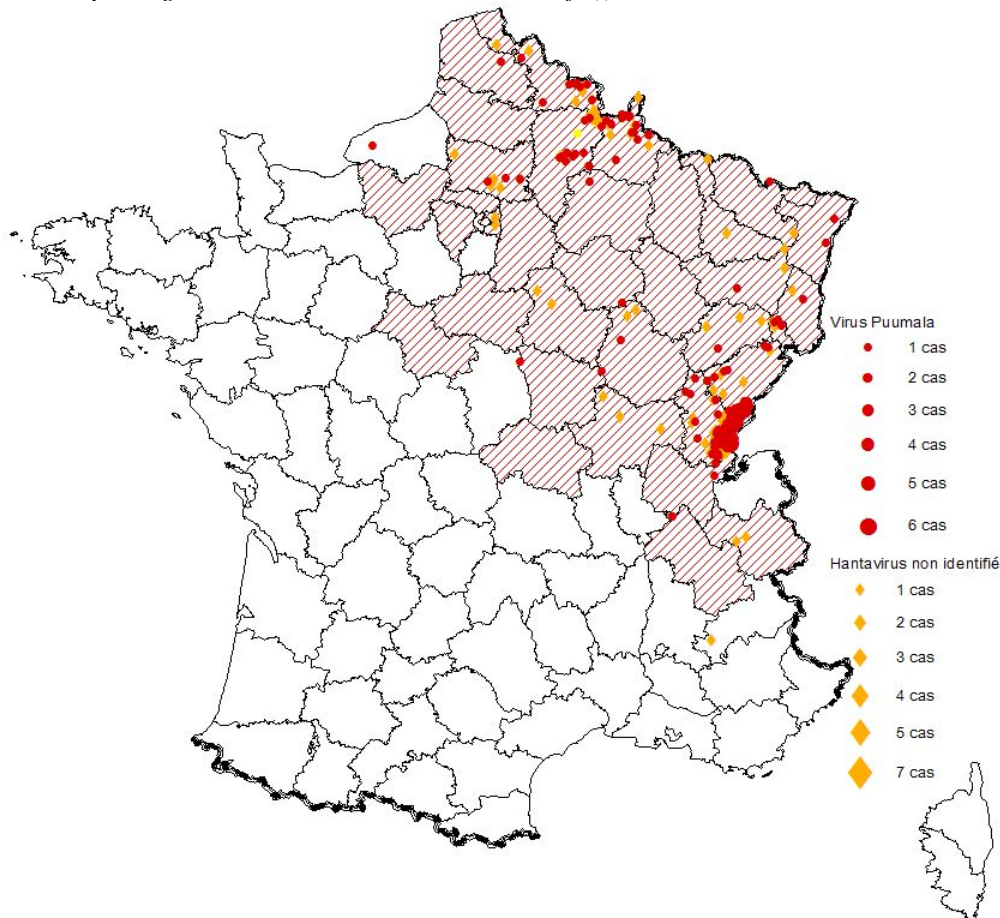
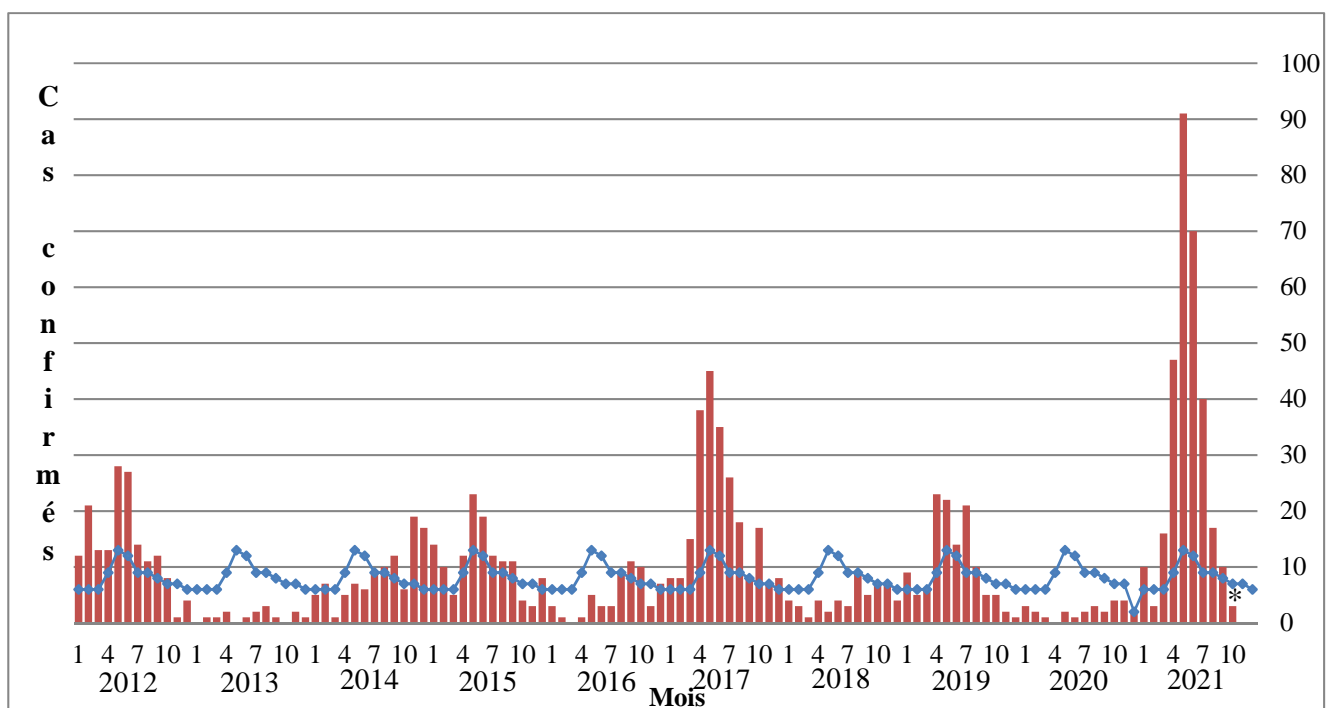


Figure 2 : Distribution mensuelle des cas confirmés d'infection récente par un hantavirus en France métropolitaine, janvier 2012 – octobre 2021 (sur la base de la date de prélèvement du patient ; la courbe bleue indique la moyenne mensuelle de cas détectés pour la période 2006-2020).



* Des prélèvements effectués en octobre 2021 seront vraisemblablement reçus et examinés en novembre 2021.

Tableau : Distribution spatio-temporelle de cas confirmés d'infection récente par un hantavirus, 2021, France métropolitaine (départements avec cas détectés sur la période 2003-2021) : **en rouge, les nouveaux cas détectés suite aux examens effectués ce mois.**

Région	Département	Population Municipale Décret 2019	Année																						
			2016		2017		2018		2019		2020		2021												
			Total	Incid.†	Total	Incid.†	Total	Incid.†	Total	Incid.†	Total	Incid.†	1	2	3	4	5	6	7	8	9	10	11	12	Total
Hauts-de-France	02	546 527	20	3,70	37	6,87	16	2,97	31	5,67	6	1,10	0	2	2	2	3	2	3	2	1	1		18	
	59	2 604 361	13	0,50	39	1,5	17	0,58	20	0,77	5	0,19	4	0	0	0	3	3	3	1	2	0		16	
	60	824 503	2	0,25	9	1,1	3	0,24	7	0,85	0	0	0	0	0	1	0	2	3	2	1	0		9	
	62	1 468 018	1	0,07	4	0,27	3	0,20	1	0,07	1	0,07	0	0	0	1	0	0	0	0	0	0		1	
	80	572 443	0	0	0	0	0	0	0	0	1	0,17	0	0	0	0	0	0	0	0	0	0		0	
Grand-Est	08	273 579	7	2,48	30	10,8	5	1,80	16	5,85	4	1,46	2	0	0	3	0	9	2	2	1	0		19	
	10	310 020	0	0	1	0,32	0	0	0	0	0	0	0	0	0	0	0	0	1	0	0	0		1	
	51	568 895	1	0,18	5	0,87	2	0,35	3	0,53	1	0,18	0	1	0	0	0	0	0	0	0	0		1	
	52	175 640	0	0	4	2,23	0	0	0	0	0	0	0	0	0	0	0	0	0	0	0	0		0	
	54	733 481	0	0	3	0,41	1	0,14	1	0,14	0	0	0	0	0	0	1	0	0	0	0	1		2	
	55	187 187	2	1,04	5	2,62	0	0	3	1,6	0	0	0	0	0	0	0	0	0	0	0	0		0	
	57	1 043 522	0	0	1	0,1	0	0	1	0,1	0	0	0	0	0	0	1	0	0	0	1	0	0		2
	67	1 125 559	0	0	4	0,36	0	0	2	0,18	0	0	0	0	0	0	1	1	0	0	0	0		2	
	68	764 030	1*	0,13	3	0,39	0	0	1	0,13	0	0	0	0	0	0	0	0	0	1	1	0		2	
88	367 673	0	0	3	0,82	0	0	1	0,27	0	0	0	0	0	1	0	0	1	1	0	0	0		3	
Normandie	27	601 843	0	0	0	0	0	0	1	0,17	0	0	0	0	0	0	0	0	0	0	0	0		0	
	76	1 254 378	0	0	0	0	0	0	0	0	0	0	0	0	0	0	1	0	0	0	0	0		1	
Ile-de-France	75	2 187 526	2	0,09	0	0	1*	0,05	0	0	1*	0,05	0	0	0	0	0	0	0	0	0	0		0	
	77	1 403 997	0	0	0	0	0	0	3	0,21	0	0	0	0	0	0	0	0	0	0	0	0		0	
	78	1 438 266	0	0	0	0	0	0	0	0	0	0	0	0	0	0	0	0	0	0	0	0		0	
	92	1 609 306	0	0	2	0,12	0	0	1	0,06	1	0,06	0	0	0	0	0	0	0	0	0	0		0	
	93	1 623 111	2	0,13	0	0	0	0	0	0	0	0	1	0	0	0	0	0	0	0	0	0		1	
	94	1 387 926	0	0	0	0	2	0,15	1	0,07	0	0	0	0	0	1	0	0	0	0	0	0		1	
95	1 228 618	0	0	2	0,16	0	0	2	0,16	1	0,08	0	0	0	0	0	0	0	0	0	0		0		
Centre V-de-L ;	18	304 256	0	0	0	0	0	0	0	0	0	0	0	0	0	0	0	0	0	0	1	0		1	
	41	331 915	0	0	1	0,3	0	0	0	0	0	0	0	0	0	0	0	0	0	0	0	0		0	
	45	678 105	0	0	0	0	0	0	4	0,59	0	0	0	0	0	0	0	0	0	0	0	0		0	
Bourgogne-Franche-Comté	21	533 819	1	0,19	5	0,94	0	0	4	0,75	0	0	0	0	0	2	1	1	0	0	0			4	
	25	539 067	1	0,19	25	4,66	1	0,19	8	1,48	0	0	1	0	4	18	27	10+1	7	2	1	1		72	
	39	260 188	3	1,15	33	12,66	1	0,38	4	1,54	3	1,15	1	0	8	16	48	38+1	14	4	2	0		132	
	58	207 182	0	0	0	0	0	0	1	0,48	0	0	0	0	0	0	0	0	0	0	0	0		0	
	70	236 659	0	0	10	4,21	0	0	3	1,27	0	0	0	0	0	2	1	0	1	0	0	0		4	
	71	553 595	0	0	2	0,36	0	0	1	0,18	0	0	0	0	1	0	0	0	1	1	0	0		3	
	89	338 291	0	0	0	0	0	0	3	0,89	0	0	0	0	0	0	1	0	1	0	0	0		2	
	90	142 622	0	0	0	0	0	0	0	0	0	0	0	0	0	2	0	2	1	0	0			5	
Auvergne Rhône-Alpes	01	643 350	0	0	2(1*)	0,32	0	0	0	0	0	0	0	0	0	1	0	0	0	0	0			1	
	03	337 988	0	0	0	0	0	0	1	0,30	0	0	0	0	0	0	0	0	0	0	0			0	
	38	1 258 722	0	0	4	0,32	0	0	0	0	0	0	1	0	0	0	0	0	0	0	0			1	
	73	431 174	0	0	0	0	1	0,23	0	0	2	0,46	0	0	0	2	0	0	0	0	0			2	
Provence-A-C-A	05	141 284	0	0	0	0	0	0	0	0	0	0	0	0	0	0	1	0	0	0	0			1	
Total		31 238 626	56	0,18	234	0,75	53	0,17	124	0,40	26	0,08	10	3	16	47	91	70	40	17	10	3		307	

† Incid. = Incidence pour 100 000 habitants ; * Cas d'infection récente par le virus Seoul ;